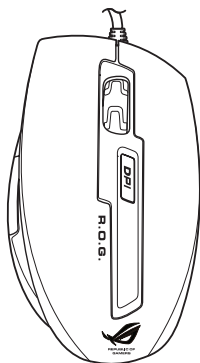


ASUS GX850 ROG Lazerli Oyun Faresi



Kullanım Kılavuzu

TR6822

İlk Baskı (V1)

Eylül 2011

Telif Hakkı © 2011 ASUSTeK COMPUTER INC. Tüm hakları saklıdır.

Bu el kitabının hiçbir bölümü, onun içinde tanımlanan yazılım ve de ürünler de dahil olmak üzere, ASUSTeK COMPUTER INC. ("ASUS") firmasının açık bir biçimde yazılı izni olmaksızın, satın alan kişi tarafından yedekleme amaçlı olarak tutulan dokümantasyon haricinde yeniden üretilemez, aktarılamaz, kopya edilemez, bir bilgi işlem sistemi içinde depolanamaz, ya da her hangi bir şekilde ya da hiçbir biçimde hiçbir dile tercüme edilemez.

Aşağıdaki durumlarda ürün garantisi veya servisi uzatılmayacaktır: (1) ASUS tarafından yazılı olarak onaylanmadıkça, ürünün onarılması, değiştirilmesi; veya (2) ürünün seri numarasının okunmaz durumda olması veya hiç olmaması.

ASUS BU EL KİTABINI, BELİRLİ BİR AMAÇ İÇİN TİCARETE ELVERİŞLİ NİTELİĞİN YA UYGUNLUĞUN ZİMNİ GARANTİLER YA DA KOŞULLARI DA DAHİL OLMAK ÜZERE YA DA BUNLARLA SINIRLI OLMAMAK KAYDIYLA YA AÇIK BİR ŞEKİLDE YA DA ZİNNEN HER HANGİ BİR TÜRÜN GARANTİSİ OLMAKSIZIN "OLDUĞU GİBİ" SAĞLAR. HİÇBİR DURUMDA ASUS, ONUN DİREKTÖRLERİ, MEMURLARI, ÇALIŞANLARI YA DA ACENTELERİ, BU EL KİTABI YA DA ÜRÜN İÇERİSİNDE HER HANGİ BİR KUSUR YA DA HATADAN DOĞAN BU TÜR ZARARLARIN MEYDANA GELME OLASILIĞINI TAVSİYE ETMİŞ OLSA DAHİ, HER HANGİ BİR DOLAYLI, ÖZEL, TESADÜFİ YA DA SONUÇSAL ZARARLARDAN (KAR KAYIPLARI, İŞ KAYBI, KULLANIM YA DA VERİ KAYBI, İŞİN KESİNTİYE UĞRAMASI VE DE BENZERİ GİBİ ZARARLAR DA DAHİL OLMAK ÜZERE) ÖTÜRÜ SORUMLU TUTULAMAZ.

BU EL KİTABI İÇİNDE YER ALAN SPESİFİKASYONLAR VE DE BİLGİ SADECE BİLGİLENDİRME AMAÇLI OLARAK TEDARİK EDİLMİŞTİR VE DE HER HANGİ BİR BİLDİRİMDE BULUNULMAKSIZIN HER HANGİ BİR ZAMANDA DEĞİŞTİRİLMEME TABİDİR, VE DE ASUS TARAFINDAN BİR TAAHHÜT ŞEKLİNDE YORUMLANAMAZ. ASUS BU EL KİTABINDA VE DE ONUN İÇİNDE TANIMLANAN YAZILIM VE DE ÜRÜNLERDE DE DAHİL OLMAK ÜZERE GÖRÜNEN HER HANGİ BİR HATA YA DA KUSURLARDAN ÖTÜRÜ HİÇBİR YÜKÜMLÜLÜK YA DA SORUMLULUK ÜSTLENMEZ.

Bu el kitabı içinde görünen ürünler ve de kurum isimleri, onların şirketlerinin tescilli ticari markaları ya da telif hakları olabilir ya da olmayabilir ve de ihlal amaçlı olmaksızın sadece tanıtım ya da açıklama amaçlı olarak ve de mal sahibinin yararına kullanılmaktadır.

İçindekiler

Paket içeriği.....	7
Teknik Özellik Özeti	7
ASUS GX850 ROG Lazerli Oyun Farenizi Tanıyın	8
ASUS GX850 Lazerli Oyun Farenizin Bağlanması	8
ASUS GX850 ROG Oyun Farenizin Özelleştirilmesi	8
DPI düğmesinin kullanılması.....	18

İrtibat Bilgileri

ASUSTeK COMPUTER INC.

Adres	15 Li-Te Road, Peitou, Taipei, Taiwan 11259
Telefon	+886-2-2894-3447
Faks	+886-2-2890-7798
E-posta	info@asus.com.tw
Web sitesi	www.asus.com.tw

Teknik Destek

Telefon	+86-21-38429911
Online yardım	support.asus.com

ASUS COMPUTER INTERNATIONAL (Amerika)

Adres	800 Corporate Way, Fremont, CA 94539, USA
Telefon	+1-510-739-3777
Faks	+1-510-608-4555
Web sitesi	usa.asus.com

Teknik Destek

Telefon	+1-812-282-2787
Yardım faks	+1-812-284-0883
Online yardım	support.asus.com

ASUS COMPUTER GmbH (Almanya ve Avusturya)

Adres	Harkort Str. 21-23, D-40880 Ratingen, Germany
Faks	+49-2102-959911
Web sitesi	www.asus.de
Online iletişim	www.asus.de/sales

Teknik Destek

Telefon (Parça)	+49-1805-010923*
Telefon (Sistem/Dizüstü Bilgisayar/Eee/LCD)	+49-1805-010920*
Yardım faks	+49-2102-9599-11
Online yardım	support.asus.com

*** Bir Almanya sabit hattından arama 0.14 Euro/dakika; cep telefonundan arama 0.42 Euro/dakika.**

Bildirimleri

Federal Communications Commission Statement

This device complies with Part 15 of the FCC Rules. Operation is subject to the following two conditions:

- This device may not cause harmful interference, and
- This device must accept any interference received including interference that may cause undesired operation.

This equipment has been tested and found to comply with the limits for a Class B digital device, pursuant to Part 15 of the FCC Rules. These limits are designed to provide reasonable protection against harmful interference in a residential installation. This equipment generates, uses and can radiate radio frequency energy and, if not installed and used in accordance with manufacturer's instructions, may cause harmful interference to radio communications. However, there is no guarantee that interference will not occur in a particular installation. If this equipment does cause harmful interference to radio or television reception, which can be determined by turning the equipment off and on, the user is encouraged to try to correct the interference by one or more of the following measures:

- Reorient or relocate the receiving antenna.
- Increase the separation between the equipment and receiver.
- Connect the equipment to an outlet on a circuit different from that to which the receiver is connected.
- Consult the dealer or an experienced radio/TV technician for help.

CAUTION: Any changes or modifications not expressly approved by the grantee of this device could void the user's authority to operate the equipment.

Canadian Statement

Industry Canada, Class B

This class "B" digital apparatus complies with Canadian ICES-003.

Cet appareil numérique de la classe "B" est conforme à la norme NMB-003 du Canada.

Declaration of Conformity (R&TTE directive 1999/5/EC)

The following items were completed and are considered relevant and sufficient:

- Essential requirements as in [Article 3]
- Protection requirements for health and safety as in [Article 3.1a]
- Testing for electric safety according to [EN 60950]
- Protection requirements for electromagnetic compatibility in [Article 3.1b]



This is a Class B product, in a domestic environment, this product may cause radio interference, in which case the user may be required to take adequate measures.

Safety Certifications

• C-Tick Mark: N13219

• BSMI Certification: R41108



电子信息产品污染控制标示：图中之数字为产品之环保使用期限。仅指电子信息产品中含有的有毒有害物质或元素不致发生外泄或突变从而对环境造成污染或对人身、财产造成严重损害的期限。

产品中有毒有害物质或元素的名称及含量

部件名称	有毒有害物质或元素					
	铅(Pb)	汞(Hg)	镉(Cd)	六价铬(Cr(VI))	多溴联苯(PBB)	多溴二苯醚(PBDE)
电线	○	○	○	○	○	○
上下盖	○	○	○	○	○	○
电路板	○	○	○	○	○	○
滚轮	○	○	○	○	○	○
脚垫	○	○	○	○	○	○
电子部件	X	○	○	○	○	○

○：表示该有毒有害物质在该部件所有均质材料中的含量均在 SJ/T 11363-2006 标准规定的限量要求以下。
 X：表示该有毒有害物质至少在该部件的某一均质材料中的含量超出 SJ/T 11363-2006 标准规定的限量要求。
 (电子部件符合欧盟豁免标准。如：电子陶瓷中的铅(Lead in electronic ceramic part, e.g.: Ceramic resistance))



在中华人民共和国境内销售的电子信息产品上将印有“环保使用期”(EPU)符号。圆圈中的数字代表产品的正常环保使用年限。

备注：此产品所标示之环保使用期限，系指在一般正常使用状况下。

CLASS 1 LASER PRODUCT

Complies with 21 CFR 1040.10 and 1040.11 except for deviations pursuant to Laser Notice No. 50, dated June 24, 2007.

REACH

Complying with the REACH (Registration, Evaluation, Authorisation, and Restriction of Chemicals) regulatory framework, we published the chemical substances in our products at ASUS REACH website at <http://csr.asus.com/english/REACH.htm>.



DO NOT throw this product in municipal waste. This product has been designed to enable proper reuse of parts and recycling. This symbol of the crossed out wheeled bin indicates that the product (electrical and electronic equipment) should not be placed in municipal waste. Check local regulations for disposal of electronic products.



DO NOT throw the battery in municipal waste. This symbol of the crossed out wheeled bin indicates that the battery should not be placed in municipal waste.

Paket içeriği

ASUS GX850 ROG Lazerli Oyun Faresi paketinizde aşağıdaki ürünlerin bulunup bulunmadığını kontrol edin:

- **ASUS GX850 ROG Oyun Faresi**
- **Hızlı Başlangıç Kılavuzu**
- **Destek CD'si**



Ürünlerden biri hasar görmüşse veya kayıpsa, mağazanız ile temas kurun.

Teknik Özellik Özeti

Model Adı	GX850 Lazer Faresi
OS desteği	Windows® XP / Windows® Vista / Windows® 7
Boyutlar (mm)	Fare: 124(L) x 72(W) x 42(H)
Kablo Uzunluğu	1.9M
Ağırlık	Fare: 150g
Düğmeler / Anahtarlar	1 x Sol düğmesi / Sağ düğmesi / Döner teker 2 x Yan düğme 1 x DPI anahtarı
Çözünürlük	1250 / 2000 / 3500 / 4500 / 5000dpi (varsayılan)
Güç Derecelendirmesi	5V, 100mA
Arabirim	USB

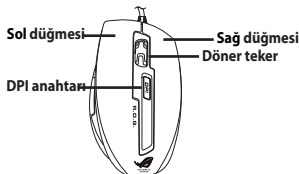


Teknik özelliklerde önceden haber verilmeden değişiklik yapılabilir.

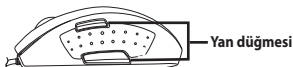
ASUS GX850 ROG Lazerli Oyun Farenizi Tanıyın

ASUS GX850 ROG Oyun Fareniz sol, sağ düğmesi, döner taker, yanlarda iki adet düğme, ve özel tasarlanan DPI anahtarı.

Üst görünüm

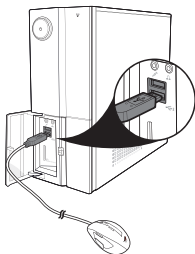


Yan görünüm



ASUS GX850 Lazerli Oyun Farenizin Bağlanması

ASUS GX850 Lazerli Oyun Farenizi bilgisayarınızın USB girişine takın.




ASUS GX850 ROG Oyun Farenizin Özelleştirilmesi

Verilen destek CD'sinde farenizin tüm özelliklerini kullanabileceğiniz özel tasarlanan bir program bulunmaktadır. Destek CD'sini optik sürücüye yerleştirin ve ekranda verilen talimatları izleyerek kurulumu tamamlayın.

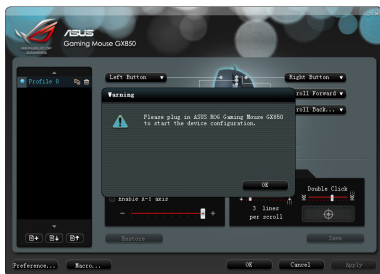


Eğer bilgisayarınızda Autorun ETKİNLEŞTİRİLMEMİŞSE, destek CD'sinin içeriğine göz atarak **setup.exe** dosyasını bulun. **setup.exe** dosyasına çift tıklayın ve ardından ekranda verilen talimatları izleyerek kurulumu tamamlayın.

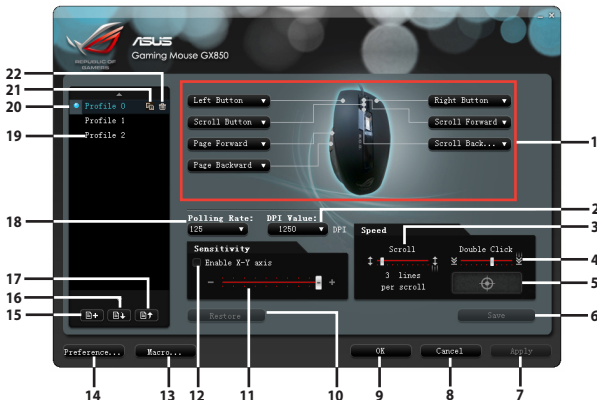
Programı Başlatma

Program başarıyla yüklendikten sonra, Windows® bildirim alanından ROG simgesine  çift tıklayın, **Start (Başlat) > All Programs (Tüm programlar) > ASUS Gaming Mouse GX850 (ASUS Oyun Faresi GX850) > ASUS ROG Gaming Mouse GX850 (ASUS ROG Oyun Faresi GX850)**'a tıklayarak programı başlatın.

Aşağıdaki ekran görünürse, ASUS GX850 Oyun farenizi bilgisayarınızın USB bağlantı noktasına takın ve ardından **OK (Tamam)**'a tıklayarak programı yeniden başlatın.



Ana menü



Öğeler	Açıklama
1.	İndirmeli listeden her düğme / işlem için bir işlev seçin. * Ayrıntılı bilgi için sonraki sayfada bulunan tabloya bakın.
2.	Açılır listeden çözünürlüğü seçmek için tıklayın.
3.	Kayıdırma hızını ayarlamak için kaydırıcıyı sürükleyin.
4.	Çift tıklama hızını ayarlamak için kaydırıcıyı sürükleyin.
5.	Bu simgeye çift tıklayarak mevcut çift tıklama hızını test edin.
6.	Seçilen profile yaptığınız değişiklikleri kaydetmek için tıklayın.
7.	Seçilen profili uygulamak için tıklayın.
8.	Yaptığınız değişiklikleri yoksaymak için tıklayın ve ekranı kapatın.
9.	Yaptığınız değişiklikleri kaydetmek için tıklayın ve ekranı kapatın.
10.	Yaptığınız son değişiklikleri geri yüklemek için tıklayın.
11.	Fare hassaslığını ayarlamak için tıklayın.
12.	Fare hassaslığını X ve/veya Y eksenini değerlerinde ayarlayarak değişiklikleri etkinleştirmek ya da engellemek için tıklayın.
13.	Makro Ayarları penceresini açmak için tıklayın. Daha fazla ayrıntı için sayfa 12'ye bakın.
14.	Tercihler penceresini açmak için tıklayın. Daha fazla ayrıntı için sayfa 13'ye bakın.
15.	Yeni bir profil oluşturmak için tıklayın. * İzin verilen maksimum profil ayarı 25'dir.
16.	Bilgisayarınızdaki bir profili içeri aktarmak için tıklayın.
17.	Bilgisayarına bir profili aktarmak için tıklayın.
18.	Açılır listeden oylama oranını seçmek için tıklayın.
19.	Değiştirmek için bir profil adına çift tıklayın.
20.	Öğenin yanındaki mavi bir nokta aktif profili gösterir.
21.	Seçilen profili kopyalamak için tıklayın.
22.	Seçilen profili silmek için tıklayın. * Aktif profil silinemez.

Öğeler	Açıklama
Sol düğmesi	Farenin standart sol düğmesini taklit eder.
Sağ düğmesi	Farenin standart sağ düğmesini taklit eder.
Kaydırma Düğmesi	Seçildiğinde, düğmeye basarak standart kaydırma işlevini yerine getirin.
Seri Atış	Tıkla ve saldır oyunlarda seçildiğinde seri atış yapar, bu atış standart farenin sol düğmesine iç kez tıklamaya eşdeğerdir. Ayrıntılar için sayfa 14'e bakınız.
Sonraki Sayfa	Seçildiğinde düğmeye basarak görüntülediğiniz bir sonraki sayfaya gidin, bu işlem <Alt + Sağ> tuşlarına basmaya eşdeğerdir.
Önceki Sayfa	Seçildiğinde düğmeye basarak görüntülediğiniz bir önceki sayfaya gidin, bu işlem <Alt + Sol> tuşlarına basmaya eşdeğerdir.
Macro	Seçildiğinde, düğmeye basarak bir komutu veya komut serisini çalıştırın, bunu Makro Profil Yönetim menüsünde düzenleyebilirsiniz. Daha fazla ayrıntı için sayfa 15'ye bakın
Program Başlat	Seçildiğinde, düğmeye basarak belirlediğiniz programı başlatın. Daha fazla ayrıntı için sayfa 16'ye bakın
Tek Dokunma Ayarı	Seçildiğinde, düğmeye basarak programı başlatın.
Bilgisayarım	Seçildiğinde, Bilgisayarım penceresini açmak için düğmeye basın.
Web Tarayıcısı	Seçildiğinde, varsayılan web tarayıcınızı başlatmak üzere düğmeye basın.
E-posta İstemci	Seçildiğinde, varsayılan e-posta uygulamanızı başlatmak üzere düğmeye basın.
Sessiz	Seçildiğinde, ses sessiz modunu açmak/kapatmak için düğmeye basın.
Ortam Yürütücüsü/ reproducción/ Pausa	Seçildiğinde, düğmeye basarak varsayılan ortam yürütücünüzü başlatın veya aktif ortam yürütücünüzde yürütmeyi oynatın / duraklatın.
Uygulama Anahtarı	Seçildiğinde, düğmeye basarak çalışan uygulamalar arasında geçiş yapın, bu <Alt + Tab> tuşlarına basmak ile aynıdır. * Bu işlev yalnızca Windows® 7 ve Vista'da çalışır.
İleri / Geri Kaydır	Seçildiğinde, düğmeye basarak kaydırma düğmesi ile yaptığınız gibi ileri / geri kaydırın. * Bu işlev sadece Windows® 7 / Vista işletim sisteminde Microsoft® Office uygulamalarında çalışır.

Makro Ayarları menüsü

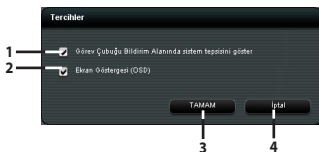


Öğeler	Açıklama
1.	Tuş vuruşlarınızı kaydetmeye başlamak için tıklayın ve tekrar tıklayarak durdurun. * Her profil için en fazla 120 tuş vuruşu kaydedebilirsiniz.
2.	Tuş vuruşları arasındaki tüm zaman gecikmelerini gözardı etmek için tıklayın.
3.	Kayıt sırasındaki kayıtlı tuş vuruşlarını ve zaman gecikmelerini gösterir.
4.	Seçilen tuş vuruşlarını veya zaman gecikmelerini yukarı/aşağı taşımak için tıklayın.
5.	Zaman gecikmesi eklemek için tıklayın.
6.	Eklemek istediğiniz gecikme zamanını seçmek için tıklayın.
7.	Yineleme modunu seçmek için tıklayın. <ul style="list-style-type: none"> • Tıklama başına bir kez: Fare düğmesine tıkladığınızda makro profilini yerine getirmek için tıklayın. • Yinelemek için tıklayın, ardından tıklayarak durdurun: Fare düğmesine tıkladığınızda ve düğmeye tekrar tıklayarak durdurduğunuzda makro profilini yinelemeyi seçin. • Yinelemek için tıklayın: Fare düğmesine tıkladığınızda makro profilini yinelemeyi kaç kez yapacağınızı seçin. Açılır listeden tekraralama sayısını seçin. • Tekrarlamak için basın: Fare düğmesini tutarak ve durdurmak için düğmeyi bırakarak makro profilini yinelemeyi seçin.
8.	Seçilen profile yaptığınız değişiklikleri kaydetmek için tıklayın.

sonraki sayfada devam

Öğeler	Açıklama
9.	Yaptığınız değişiklikleri yoksaymak için tıklayın ve ekranı kapatın.
10.	Yaptığınız değişiklikleri kaydetmek için tıklayın ve ekranı kapatın.
11.	Seçilen profili bir fare düğmesine atamak için seçin.
12.	Yeni bir makro profili oluşturmak için tıklayın. * İzin verilen maksimum profil ayarı 25'dir.
13.	Seçilen makro profilini silmek için tıklayın.
14.	Seçilen makro profilini kopyalamak için tıklayın.
15.	Değiştirmek için bir profil adına çift tıklayın.

Tercihler menüsü



Öğeler	Açıklama
1.	Windows Bildiri Alanında ROG simgesini göstermek için tıklayın.
2.	Ekranda gösterirken görüntü işlevini etkinleştirmek için tıklayın.
3.	Yaptığınız değişiklikleri kaydetmek için tıklayın ve ekranı kapatın.
4.	Yaptığınız değişiklikleri yoksaymak için tıklayın ve ekranı kapatın.

Seri Ateş menüsü



Öğeler Açıklama

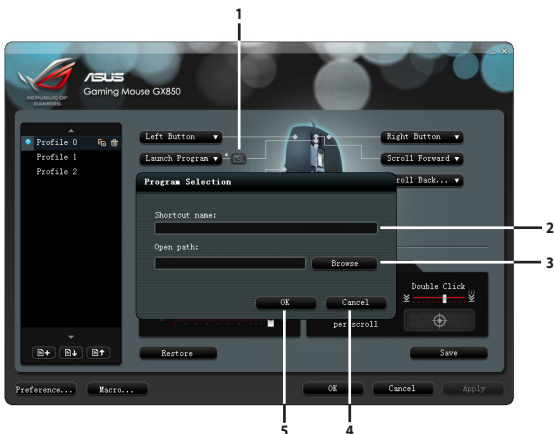
1. Seri Ateş menüsü başlatmak için tıklayın.
2. Seri ateş modunu seçmek için tıklayın.
 - **3 Rounds Mode (Tur Modu)**: Fare düğmesine tıkladığınızda üç tur ateş etmek için seçin.
 - **5 Rounds Mode (Tur Modu)**: Fare düğmesine tıkladığınızda beş tur ateş etmek için seçin.
 - **Full Automatic Mode (Tam Otomatik Mod)**: Fare düğmesine tıkladığınızda ve durdurmak için tekrar tıkladığınızda otomatik ateş etmesi için seçin.
3. Yaptığınız değişiklikleri kaydetmek için tıklayın ve ekranı kapatın.
4. Yaptığınız değişiklikleri yoksaymak için tıklayın ve ekranı kapatın.

Makro Ayarları menüsü



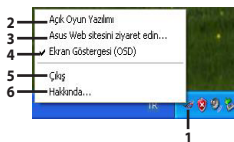
Öğeler	Açıklama
1.	Makro Ayarları menüsü başlatmak için tıklayın.
2.	Seçilen profili bir fare düğmesine atamak için seçin.
3.	Öğenin yanındaki mavi bir nokta aktif makro profili gösterir.

Program Seçme menüsü



Öğeler	Açıklama
1.	Program seçme menüsünü başlatmak için tıklayın.
2.	Fare düğmesine tıkladığınızda çalıştırmak istediğiniz programın kısayol adını girin.
3.	Fare düğmesine tıkladığınızda çalıştırmak istediğiniz bir program seçin.
4.	Yaptığınız değişiklikleri yoksaymak için tıklayın ve ekranı kapatın.
5.	Yaptığınız değişiklikleri kaydetmek için tıklayın ve ekranı kapatın.

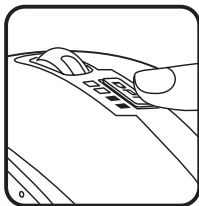
Görev çubuğu menüsü



Öğeler	Açıklama
1.	Program doğru yüklendiğinde ROG logosu görev çubuğunda görünür.
2.	Bu programın ana menüsünü başlatmak için tıklayın.
3.	ASUS resmi web sitesini ziyaret etmek için tıklayın.
4.	Ekranı gösterilen görüntü işlevini etkinleştirmek / engellemek için tıklayın.
5.	Bu programdan çıkmak için tıklayın.
6.	Uygulama sürümünü ve sürücü sürümünü kontrol etmek için tıklayın.

DPI düğmesinin kullanılması

ASUS GX850 Lazerli Oyun Faresinin üstündeki DPI düğmesine basarak bir DPI değeri seçin ve fare çözünürlüğünü değiştirin. Düğmeye bastığınızda DPI düğmesinin yanındaki LED'ler yanar. LED göstergeleri için aşağıdaki tabloya bakınız.



Yanan LED sayısı	Göstergeler
0	1250 dpi
1	2000 dpi
2	3500 dpi
3	4500 dpi
4	5000 dpi